



**ONDOKUZ MAYIS  
ÜNİVERSİTESİ**

**SAĞLIK BİLİMLERİ FAKÜLTESİ**  
**2023 YILI**  
**BİRİM FAALİYET RAPORU**

<https://ssbf.omu.edu.tr/tr>

# İÇİNDEKİLER

<b>SUNUŞ</b> .....	<b>2</b>
<b>I. GENEL BİLGİLER</b> .....	<b>3</b>
A. Misyon ve Vizyon.....	5
1. Misyon (Özgörev).....	5
2. Vizyon (Özgörüő).....	5
B. Yetki, Görev ve Sorumluluklar.....	6
C. Birime İliőkin Bilgiler.....	8
1. Fiziksel Yapı.....	8
2. Organizasyon Őeması.....	11
3. Teknoloji ve Biliőim Altyapısı.....	12
4. İnsan Kaynakları.....	13
5. Sunulan Hizmetler.....	16
6. Yönetim ve İ Kontrol Sistemi.....	20
<b>II. AMA VE HEDEFLER</b> .....	<b>21</b>
A. Temel Politika ve Öncelikler.....	21
1. Stratejik Plan: Stratejik Ama ve Hedefler.....	21
<b>III. FAALİYETLERE İLİŐKİN BİLGİ VE DEĞERLENDİRMELER</b> .....	<b>22</b>
<b>A. Mali Bilgiler</b> .....	<b>22</b>
1. Büte Uygulama Sonuçları.....	22
2. Temel Mali Tablolara İliőkin Açıklamalar.....	22
<b>B. Performans Bilgileri</b> .....	<b>22</b>
1. Program, Alt Program, Faaliyet Bilgileri.....	22
2. Stratejik Plan Deđerlendirme Tabloları.....	23
<b>IV. KURUMSAL KABİLİYET VE KAPASİTENİN DEĞERLENDİRİLMESİ</b> .....	<b>24</b>
A. Üstünlükler.....	24
B. Zayıflıklar.....	24
C. Deđerlendirme.....	25
<b>V. ÖNERİ VE TEDBİRLER</b> .....	<b>25</b>
<b>VI. İ KONTROL GÜVENCE BEYANI</b> .....	<b>26</b>
<b>VII. İ KONTROL GÜVENCE BEYANI EK TABLOSU</b> .....	<b>26</b>

## SUNUŞ

Fakültemiz 08/04/2016 tarihli ve 29678 sayılı Resmi Gazetede yayımlanan 2016/8562 sayılı karar ile kurulmuştur.

Fakültemiz geçmişten bugüne kadar sağlık alanında farkını fark ettirebilecek ebe, diyetisyen, dil ve konuşma terapisti, hemşire, odyolog, ortetist, fizyoterapist, çocuk gelişimi, sağlık yönetimi ve sosyal hizmet uzmanı yetişmesi için özveri ile çalışmış ve sağlık alanındaki gelişimlerin gereği olarak hep değişime açık olmuştur. Bu nedenle sürekli bilimsel platformda sesini duyurmuş ve gelişip büyüyen akademik kadrosu ile uluslararası standartlarda sağlık çalışanı yetiştirmeyi amaç edinmiştir.

Fakültemize ayrılan mali kaynaklar en etkili, ekonomik ve verimli bir şekilde kullanılmış, bunlara ilişkin işlemler yasal sınırlar içerisinde kalarak sonuçlandırılmaya çalışılmıştır. Eğitim-Öğretim hizmetlerinde azami ölçüde tasarruf tedbirlerine uyularak önümüzdeki dönemi daha verimli yürütmek hedefimiz olacaktır.

**Prof. Dr. Murat TERZİ**  
**Sağlık Bilimleri Fakültesi**  
**Dekan V.**

## I. GENEL BİLGİLER

Fakültemiz eğitim öğretim hayatına ilk olarak Samsun Sağlık Yüksekokulu olarak başlamıştır. Samsun Sağlık Yüksekokulu 10 Ekim 1996 tarih ve 96/8665 Sayılı Bakanlar Kurulu Kararı Gereği, 2 Kasım 1996 tarihli ve 22805 sayılı Resmi Gazetede Yayınlanan Sağlık Bakanlığı ile Yüksek Öğretim kurumu arasında imzalanan 22/11/1996 tarihli işbirliği protokolü çerçevesinde 20 Mart 1997 tarihinde yasal işlemler yerine getirilerek kurulmuştur. Zaman içerisinde büyüyen Samsun Sağlık Yüksekokulumuz ilgili girişimler sonucunda 08/04/2016 tarihli ve 29678 sayılı Resmi Gazetede yayımlanan 2016/8562 sayılı karar ile kapatılarak, yine aynı tarihte SAĞLIK BİLİMLERİ FAKÜLTESİ olarak kurulmuştur.

Fakültemiz Samsun il merkezinde ve 5000 m2 lik alan üzerinde eski Sağlık Meslek Lisesi binalarında eğitim-öğretim faaliyetlerini sürdürmekte iken 15/08/2011 tarihinde Ondokuz Mayıs Üniversitesi Kurupelit Yerleşkesindeki yeni binasına taşınmış olup, halen bu binada eğitim öğretim faaliyetlerini sürdürmektedir.

Fakültemizde Beslenme ve Diyetetik, Ebelik, Dil ve Konuşma Terapisi, Fizyoterapi ve Rehabilitasyon, Hemşirelik, Sağlık Yönetimi, Sosyal Hizmet, Odyoloji, Ortez-Protez, Çocuk Gelişimi, Ergoterapi, Gerontoloji ile Acil Yardım ve Afet Yönetimi olmak üzere toplam 13 bölümümüz mevcuttur. Ancak, Ergoterapi ve Acil Yardım ve Afet Yönetimi bölümleri öğretim elemanı yetersizliği nedeniyle öğrenci alımına başlamamış olup, Gerontoloji Bölümünün ise 2024-2025 Akademik Yılından itibaren öğrenci alımına başlaması planlanmaktadır.

Sağlık hizmetlerinde çok önemli görevleri olan ebeler, dil ve konuşma terapistleri, hemşireler, diyetisyenler, sosyal hizmet uzmanları, odyologlar, çocuk gelişim uzmanları, fizyoterapistler, ortotist/prostetistler, sağlık yöneticileri, ergoterapistler, gerontologlar, acil yardım ve afet yöneticileri gerek klinikte, gerekse toplum sağlığında hasta ile en uzun süreli etkileşimde bulunan ve hizmetleri organize edip yürüten sağlık profesyonellerindedir. Bu nedenle, belirtilen unvanlarda görev yapacak kişilerin eğitimi, sağlık eğitimi içerisinde özel bir yer tutmaktadır.

Fakültemizde Erasmus, Farabi ve Mevlana programlarıyla yapılan anlaşmalar sonucu lisans ve yüksek lisans düzeyinde öğrenci ve akademik personel değişim programları başarı ile yürütülmektedir. Bu kapsamda hem uluslararası düzeyde eğitim alabilecek hem de eğitim verebilecek akademik kadromuz bulunmaktadır.

Fakültemizde tüm bölümlerin anabilim dalı akademik yapılanması bulunmaktadır.

- Beslenme ve Diyetetik Bölümüne bağlı anabilim dalları; Toplum Beslenmesi Anabilim Dalı, Toplu Beslenme Sistemleri Anabilim Dalı, Beslenme Bilimleri Anabilim Dalı ve Diyetetik Anabilim Dalı,
- Ebelik Bölümüne bağlı olarak faaliyet gösteren anabilim dalı; Ebelik Anabilim Dalı,
- Hemşirelik Bölümüne bağlı olarak faaliyet gösteren anabilim dalları; Cerrahi Hastalıkları Hemşireliği Anabilim Dalı, Çocuk Sağlığı ve Hastalıkları Hemşireliği, Halk Sağlığı Hemşireliği Anabilim Dalı, Hemşirelik Esasları Anabilim Dalı, Hemşirelikte Yönetim Anabilim Dalı, İç Hastalıkları Hemşireliği Anabilim Dalı, Ruh Sağlığı ve Hastalıkları Anabilim Dalı, Kadın Sağlığı Hastalıkları ve Doğum Hemşireliği Anabilim Dalı, Hemşirelik Eğitimi Anabilim Dalı
- Sağlık Yönetimi Bölümüne bağlı olarak faaliyet gösteren anabilim dalı; Sağlık Yönetimi Anabilim Dalı,
- Sosyal Hizmet Bölümüne bağlı olarak faaliyet gösteren anabilim dalı; Sosyal Hizmet Anabilim Dalı,
- Dil ve Konuşma Terapisi Bölümüne bağlı olarak faaliyet gösteren anabilim dalı; Dil ve Konuşma Terapisi Anabilim Dalı,
- Fizyoterapi ve Rehabilitasyon Bölümüne bağlı olarak faaliyet gösteren anabilim dalı; Fizyoterapi ve Rehabilitasyon Anabilim Dalı,
- Odyoloji Bölümüne bağlı olarak faaliyet gösteren anabilim dalı; Odyoloji Anabilim Dalı,
- Ortez-Protez Bölümüne bağlı olarak faaliyet gösteren anabilim dalı; Ortez-Protez Anabilim Dalı,
- Çocuk Gelişimi Bölümüne bağlı olarak faaliyet gösteren anabilim dalı; Çocuk Gelişimi Anabilim Dalı,
- Ergoterapi Bölümüne bağlı olarak faaliyet gösteren anabilim dalı; Ergoterapi Anabilim Dalı,
- Gerontoloji Bölümüne bağlı olarak faaliyet gösteren anabilim dalı; Gerontoloji Anabilim Dalı,
- Acil Yardım ve Afet Yönetimi Bölümüne bağlı olarak faaliyet gösteren anabilim dalı; Acil Yardım ve Afet Yönetimi Anabilim Dalı,

2016 yılı Ağustos ayı itibariyle Samsun Sağlık Bilimleri Dergisi yayın hayatına başlamış bulunmaktadır. <https://dergipark.org.tr/tr/pub/jshs>. Öğretim üyelerimizin katkılarıyla çıkartılan dergimiz 2023 yılı itibariyle 8. cilt 3 sayfa olarak yayımlanmıştır.

Fakültemize bağlı Komisyonlar aşağıda belirtilmekte olup, ayrıca Bölümler bünyesinde de Eğitim, Müfredat, Kalite ve Ölçme-Değerlendirme Komisyonları oluşturulmuştur.

- Birim Akreditasyon Komisyonu
- Bilişim ve Teknoloji Komisyonu
- Birim Endeks Komisyonu
- Burs Komisyonu
- Eğitim Komisyonu
- Etkinlik ve Sosyal Projeler Komisyonu
- Birim Kalite Komisyonu
- Mezunlar Takibi ve Mezuniyet Komisyonu
- Ölçme ve Değerlendirme Komisyonu
- Proje ve Arge Komisyonu
- Sanatsal ve Sportif Faaliyetler Komisyonu

Fakültemizin deneyimli akademik kadrosuyla yapılan tüm çalışmalarımız, ülkemizin sağlık hizmetlerinin etkili ve verimli yürütülmesine, toplumsal sağlık kültürünün geliştirilmesine, ülke insanının yaşam kalitesinin yükseltilmesine, sağlık çalışanlarının niteliğinin geliştirilmesine katkı sağlamak amacıyla bağımsız ve analitik düşünebilen, bilimsel özelliği yüksek, vizyon sahibi sağlık profesyonelleri yetiştirmek ve genel anlamda toplumsal kalkınmayı desteklemeye yöneliktir.

## A. Misyon ve Vizyon

### 1. Misyon (Özgörev)

Üniversitemiz Stratejik Plan Misyonu;

Araştıran, sorgulayan, çözümleyen, girişimci, etik değerlere önem veren ve sosyal sorumluluk sahibi bireyler yetiştirmek; nitelikli ve yenilikçi bilimsel araştırmalar yapmak ve paydaşlara kaliteli hizmet sunarak toplum refahını artırmaktır.

### 2. Vizyon (Özgörüş)

Üniversitemiz Stratejik Plan Vizyonu;

Bilim ve teknolojide yeniliğin, eğitim ve öğretimde niteliğin, hizmette güvenin ve paydaş memnuniyetinin sağlandığı girişimci ve uluslararası bir üniversite olmaktır.



## B. Yetki, Görev ve Sorumluluklar

Fakültemizin yönetim ve organizasyonu 2547 sayılı yasanın 16. Maddesi ile Üniversitelerde Akademik Teşkilat Yönetmeliğinin 7., 8., 9. Ve 10. maddelerine göre belirlenmiştir. Fakülte yönetim organları Dekan, Fakülte Kurulu ve Fakülte Yönetim Kuruludur.

Dekan, Fakültenin ve bağlı birimlerin personelini görevlendirmeye, çalışmalarını izlemeye, denetlemeye, ödüllendirmeye, yasa hükümleri çerçevesinde cezalandırmaya yetkilidir. İta amiri olarak yetkilerini kullanır. Dekan, Fakülte kurullarına başkanlık etmek, fakülte kurullarının kararlarını uygulamak ve fakülte birimleri arasında düzenli çalışmayı sağlamak, Her öğretim yılı sonunda ve istendiğinde fakültenin genel durumu ve işleyişi hakkında rektöre rapor vermek, Fakültenin ödenek ve kadro ihtiyaçlarını gerekçesi ile birlikte rektörlüğe bildirmek, fakülte bütçesi ile ilgili öneriyi fakülte yönetim kurulunun da görüşünü aldıktan sonra rektörlüğe sunmak, Fakültenin birimleri ve her düzeydeki personeli üzerinde genel gözetim ve denetim görevini sürdürmek, Kanun ve yönetmeliklerle kendisine verilen diğer görevleri yapmaktır. Dekan; fakültenin ve bağlı birimlerinin öğretim kapasitesinin rasyonel bir şekilde kullanılmasında ve geliştirilmesinde, gerektiği zaman güvenlik önlemlerinin alınmasıyla, öğrencilere gerekli sosyal hizmetlerin sağlanmasında, eğitim-öğretim, bilimsel araştırma ve yayın faaliyetlerinin düzenli bir şekilde yürütülmesinde, bütün faaliyetlerin gözetim ve denetiminin yapılmasında, takip ve kontrol edilmesinde ve sonuçlarının alınmasında rektöre karşı birinci derecede sorumludur.

### Fakülte Kurulu

Dekanın başkanlığında fakülteye bağlı bölümlerin başkanları ile varsa fakülteye bağlı enstitü ve yüksekokul müdürlerinden ve üç yıl için fakülte'deki profesörlerin kendi aralarından seçecekleri üç, doçentlerin kendi aralarından seçecekleri iki, doktor öğretim üyelerinin kendi aralarından seçecekleri bir öğretim üyesinden oluşur.

Fakülte kurulu olağan toplantılarını her yarıyıl başında ve sonunda yapar. Dekan, gerekli gördüğü hallerde fakülte kurulunu toplantıya çağırır. Görevleri: Fakülte kurulu, akademik bir organ olup aşağıdaki görevleri yapar.

- Fakültenin eğitim-öğretim, bilimsel araştırma ve yayın faaliyetlerini ve bu faaliyetlerle ilgili esasları, plan, program ve eğitim-öğretim takvimini kararlaştırmak,
- Fakülte yönetim kuruluna üye seçmek,
- Kanun ve yönetmeliklerle verilen diğer görevleri yapmaktır.

## Fakülte Yönetim Kurulu

Dekanın başkanlığında fakülte kurulunun üç yıl için seçeceği üç profesör, iki doçent ve bir doktor öğretim üyesinden oluşur.

Fakülte yönetim kurulu dekanın çağrısı üzerine toplanır. Yönetim kurulu gerekli gördüğü hallerde geçici çalışma grupları, eğitim-öğretim koordinatörlükleri kurabilir ve bunların görevlerini düzenler. Görevleri: Fakülte yönetim kurulu, idari faaliyetlerde dekana yardımcı bir organ olup aşağıdaki görevleri yapar.

- Fakülte kurulunun kararları ile tespit ettiği esasların uygulanmasında dekana yardım etmek,
- Fakültenin eğitim-öğretim, plan ve programları ile akademik takvimin uygulanmasını sağlamak,
- Fakültenin yatırım, program ve bütçe tasarısını hazırlamak,
- Dekanın, fakülte yönetimi ile ilgili olarak getireceği bütün işlerde karar almak,
- Öğrencilerin kabulü, ders intibakları ve çıkarılmaları ile eğitim-öğretim ve sınavlara ait işlemleri hakkında karar vermek,
- Kanun ve yönetmeliklerle verilen diğer görevleri yapmaktır.

Fakülteler bölüm, anabilim dalı ve bilim dalı olarak yapılırlar. Fakültelerde Dekana bağlı olarak fakülte idari örgütünün başında bir Fakülte Sekreteri bulunur.

Fakültemiz akademik ve idari personeli, 2547 Sayılı Yükseköğretim Kanunu ve 657 Sayılı Devlet Memurları Kanununun verdiği yetki ve sorumluluk çerçevesinde görevlerini yürütmektedir. Fakültemizdeki eğitim ve hizmet kalitesini yükseltmesini, tüm personelimiz kendilerine görev edinmişlerdir. Ayrıca 5018 sayılı Kamu Mali Yönetim ve Kontrol Kanunu ile Harcama Yetkiliği kapsamında getirilen görev ve sorumlulukları yerine getirilir.



## C. Birime İlişkin Bilgiler

### 1. Fiziksel Yapı

#### 1.1. Taşınmazlar

##### 1.1.1. Mekânların Hizmet Alanlarına Göre Dağılımı

I.C.1-1.1.2

KAPALI ALANLAR (m <sup>2</sup> )											Açık Alan (m <sup>2</sup> )
Eğitim (m <sup>2</sup> )	Sağlık (m <sup>2</sup> )	Sosyal Alanlar				Akademik Personel Çalışma Ofisi (m <sup>2</sup> )	İdari Personel Çalışma Ofisi (m <sup>2</sup> )	Depo, Arşiv, Tesis vb. (m <sup>2</sup> )	Diğer Alanlar (m <sup>2</sup> )	Toplam Kapalı Alan (m <sup>2</sup> )	
		Beslenme (m <sup>2</sup> )	Toplantı ve Konferans (m <sup>2</sup> )	Spor (m <sup>2</sup> )	Diğer Sosyal Alanlar (m <sup>2</sup> )						
3.405,00		430,00	468,00			1.406,00	347,00	528,00	3.035,00	9.619,00	500

Binamızda 1 adet anfirmiz, 18 adet lisans dersliğimiz, 6 adet lisansüstü dersliğimiz, 1 adet kalite ve akreditasyon odası ile birer adet “Kimya Araştırma Laboratuvarı”, “Beslenme Uygulamaları Laboratuvarı”, “Teknik Beceriler-A” ve “Teknik Beceriler-B”, Ortez Laboratuvarı (2), Protez Laboratuvarı (2) ve Ortez ve Protez Uygulama Laboratuvarı, Fizyoterapi ve Rehabilitasyon Laboratuvarı (3), Odyoloji Laboratuvarı (2), Ergoterapi Laboratuvarı (1) ve Antropometri Laboratuvarı (1) olmak üzere toplamda 16 laboratuvarımız (3.405 m<sup>2</sup>) mevcuttur.

Binamızda idari personelin kullandığı 17 adet ofis (347,60m<sup>2</sup>), akademik personelin kullandığı 62 adet ofis (1.406m<sup>2</sup>) bulunmaktadır. “Depo, Arşiv, Tesis vb” olarak kullanılan 528,80 m<sup>2</sup>lik 4 adet depo, 1 arşiv, 2 hizmetli/malzeme odası, öğrenci soyunma odası, su deposu ve kazan dairesi bulunmaktadır. Ayrıca binamızda yine personelimiz tarafından temizliği ve bakımı yapılan 2.735,60 m<sup>2</sup> lik alan teşkil eden merdiven holleri, koridorlar ve tuvaletler tabloda “Diğer” sütunda yer almaktadır.

Fakülte Yönetim Kurulu, Fakülte Kurulu ve Disiplin Kurulu toplantıları ile Dekanlığın organize ettiği diğer toplantılar, “Dekanlık Toplantı Salonu” nunda yapılmaktadır. Bölümler ise etkinlikleri için giriş katta bulunan Konferans ve Seminer salonu ile Lisansüstü sınıfları kullanabilmektedirler.

Binamızdaki mescit Sağlık Hizmetleri Meslek Yüksekokulu ile ortak kullanılmaktadır. Yine ortak alan olarak kullanılan -1 katında bulunan 3 adet masa tenisi ile öğle saatinde personel ve öğrencilerimiz vakitlerini değerlendirmektedirler.

## 1.2. Eğitim Alanları

### 1.2.1. Eğitim Alanı Sayıları

I.C.1-1.2.1

Eğitim Alanı	Kapasitesi	Kapasitesi	Kapasitesi	Kapasitesi	Kapasitesi	Kapasitesi	Toplam
	0-50 Kişilik Alan Sayısı	51-75 Kişilik Alan Sayısı	76-100 Kişilik Alan Sayısı	101-150 Kişilik Alan Sayısı	151-250 Kişilik Alan Sayısı	251-Üzeri Kişilik Alan Sayısı	
Amfi						1	1
Sınıf	6	2	16				24
Atölye							0
Diğer (.....)							0
Laboratuvarlar	Eğitim Laboratuvarları	9	2	5			16
	Sağlık Laboratuvarları						0
	Araştırma Laboratuvarları	1					1
	Diğer (.....)						0
<b>TOPLAM</b>	<b>16</b>	<b>4</b>	<b>21</b>	<b>0</b>	<b>0</b>	<b>1</b>	<b>42</b>

### 1.2.2. Eğitim Alanlarının Dağılımı

I.C.1-1.2.2

Eğitim Alanı	Kapasitesi	Kapasitesi	Kapasitesi	Kapasitesi	Kapasitesi	Kapasitesi	Toplam
	0-50 Kişilik Alanların Toplam	51-75 Kişilik Alanların Toplam	76-100 Kişilik Alanların Toplam	101-150 Kişilik Alanların Toplam	151-250 Kişilik Alanların Toplam	251-Üzeri Kişilik Alanların Toplam	
	(m <sup>2</sup> )'si	(m <sup>2</sup> )'si	(m <sup>2</sup> )'si	(m <sup>2</sup> )'si	(m <sup>2</sup> )'si	(m <sup>2</sup> )'si	(m <sup>2</sup> )
Amfi						171,00	171,00
Sınıf	182,00	172,00	1.702,00				2.056,00
Atölye							0,00
Diğer (.....)							0,00
Laboratuvarlar	Eğitim Laboratuvarları	310,20	114,80	643,40			1.068,40
	Sağlık Laboratuvarları						0,00
	Araştırma Laboratuvarları	110,00					110,00
	Diğer (.....)						0,00
<b>TOPLAM</b>	<b>602,20</b>	<b>286,80</b>	<b>2.345,40</b>	<b>0,00</b>	<b>0,00</b>	<b>171,00</b>	<b>3.405,40</b>

### 1.3. Sosyal Alanlar

#### 1.3.1. Yemekhaneler, Kantin / Kafeteryalar

I.C.1-1.3.1

		Adet	Kapalı Alanı (m <sup>2</sup> )	Kapasite (Kişi)	2023 Yılında İyileştirme Yapılan Yemekhane, Kantin/Kafeterya Sayısı	2023 Yılında Yapılan İyileştirme İle İlgili Açıklama
Yemekhane	Öğrenci Yemekhanesi					
	Personel Yemekhanesi					
	Ortak (Personel ve Öğrenci)					
Kantin / Kafeteryalar		1	430	50		
Diğer (.....)*						
<b>TOPLAM</b>		<b>1</b>	<b>430</b>	<b>50</b>	<b>0</b>	

#### 1.3.2. Toplantı ve Konferans Salonları

I.C.1-1.3.3

Kapasite (Kişi)	Toplantı Salonu		Konferans Salonu		Toplam	Toplam	2023 Yılında Yapılan İyileştirme ve İlave Alanlarla İlgili Açıklama
	Adet	m <sup>2</sup>	Adet	m <sup>2</sup>	(Adet)	(m <sup>2</sup> )	
0–50 Kişilik	3,00	100,00			3,00	100,00	
51–75 Kişilik	1,00	73,00			1,00	73,00	
76–100 Kişilik					0,00	0,00	
101–150 Kişilik					0,00	0,00	
151–250 Kişilik					0,00	0,00	
251–Üzeri Kişilik					0,00	0,00	
<b>TOPLAM</b>	<b>4,00</b>	<b>173,00</b>	<b>0,00</b>	<b>0,00</b>	<b>4,00</b>	<b>173,00</b>	

#### 1.3.3. Engelli Bireyler İçin Var Olan Olanaklar

I.C.1-1.2.5

Düzenlemenin Bulunduğu Yer Adı	Rampa Sayısı	Asansör Sayısı	Engelli Tuvalet Sayısı	Engelliler için Uygun Otopark	Kılavuz yol (Bina İçi)	Kılavuz yol (Bina Dışı)
Fakülte Personel Otoparkı	2			2		1
Fakülte Binası		1	3			
<b>TOPLAM</b>	<b>2</b>	<b>1</b>	<b>3</b>	<b>2</b>	<b>0</b>	<b>1</b>

## 1.4. Hizmet Alanları

I.C.1-1.4.1

Hizmet Alanları	Ofis Sayısı	Alan (m <sup>2</sup> )	Kullanan Kişi Sayısı	2023 Yılında Yapılan İyileştirme ve İlave Alanlarla İlgili Açıklama
Akademik Personel Hizmet Alanları	62	1406	110	
İdari Personel Hizmet Alanları	17	347	16	
<b>TOPLAM</b>	<b>79</b>	<b>1753</b>	<b>126</b>	

## 1.5. Ambar ve Arşiv Alanları

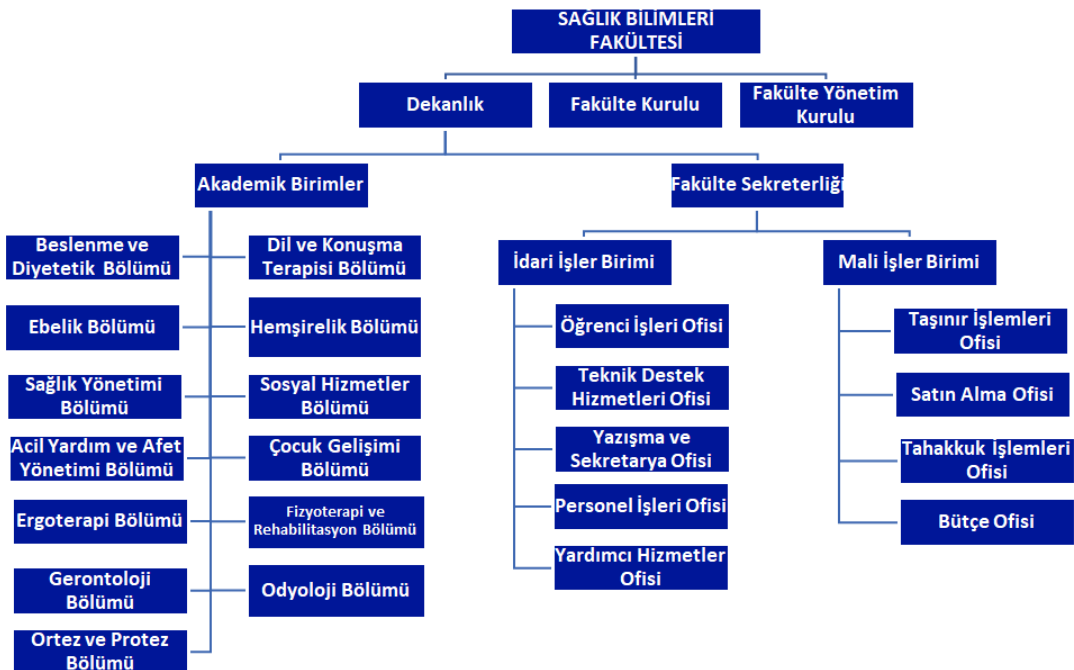
I.C.1-1.6.1

	Adet	Alan (m <sup>2</sup> )	2023 Yılında Yapılan İyileştirme ve İlave Alanlarla İlgili Açıklama
Ambar Alanları	3	103,00	
Arşiv Alanları	1	82,00	
Depo, Hangar ve Çeşitli Tamirat Atölyeleri	6	343,00	
<b>TOPLAM</b>	<b>10</b>	<b>528,00</b>	

## 2. Organizasyon Şeması



T.C.  
ONDOKUZ MAYIS ÜNİVERSİTESİ  
SAĞLIK BİLİMLERİ FAKÜLTESİ ORGANİZASYON ŞEMASI



### 3. Teknoloji ve Bilişim Altyapısı

#### 3.1. Teknolojik Kaynaklar

##### 3.1.1. Teknolojik Kaynaklar ve Diğer Kaynaklar

I.C.1-3.1.3

Teknolojik Kaynaklar	2023 Yıl Sonu İtibarıyla Teknolojik Kaynak Sayısı (Adet)
Masaüstü Bilgisayar	99
Dizüstü Bilgisayar	33
Tablet Bilgisayar	1
Projeksiyon	32
Slayt Makinesi	0
Akıllı Tahta	0
Mikroskoplar	2
Çok Fonksiyonlu Yazıcı	22
Yazıcı	44
Fotokopi Makinesi	1
Tarayıcılar	1
Faks	1
Sunucular	1
Yazılımlar	0
Tepegöz	0
Barkot Okuyucu	1
Baskı Makinesi	0
Fotoğraf Makinesi	2
Kameralar	0
Televizyonlar	0
Müzik Setleri	0
Diğer	3
<b>TOPLAM</b>	<b>243</b>

Diğer: 3 adet Klima

## 4. İnsan Kaynakları

### 4.1. Akademik Personel

#### 4.1.1. Akademik Personelin Unvana ve Yıllara Göre Dağılımı

I.C.1-4.1.1

UNVAN		Profesör	Doçent	Dr. Öğretim Üyesi	Öğretim Görevlisi	Araştırma Görevlisi	Toplam	Genel Toplam
YILLAR								
2022	Kadın	5	6	32	18	22	83	102
	Erkek	2	2	8	4	3	19	
2023	Kadın	6	9	33	18	23	89	110
	Erkek	2	2	8	5	4	21	
2022 Yılına Göre 2023 Yılındaki Toplam Değişim (%)		14%	38%	3%	5%	8%	8%	8%

#### 4.1.2. Akademik Personelin Yaş İtibariyle Dağılımı

I.C.1-4.1.2

	20-30 Yaş	31-40 Yaş	41-50 Yaş	51-60 Yaş	61- Üzeri Yaş	Toplam Personel
Kişi Sayısı	20	52	24	10	4	110
Yüzde	18%	47%	22%	9,09%	3,64%	



## 4.2. İdari Personel

### 4.2.1. İdari Personelin Hizmet Sınıflarına Göre Dağılımı

I.C.1-4.2.1

657 sayılı Kanun		Kadrosu Biriminizde Olan Personel Sayısı			Fiilen Çalışan Personel Sayısı		
		K	E	Toplam	K	E	Toplam
4/A Memur		1	8	9	1	9	10
Hizmet Sınıfı	Genel İdari Hizmetler	1	8	9	1	8	9
	Teknik Hizmetler Sınıfı			0			0
	Sağlık Hizmetleri Sınıfı			0			0
	Eğitim ve Öğretim Hizmetleri Sınıfı			0			0
	Avukatlık Hizmetleri Sınıfı			0			0
	Din Hizmetleri Sınıfı			0			0
	Yardımcı Hizmetler Sınıfı			0		1	1
4/B Sözleşmeli Personel				0		1	1
İşçi (4/D ve 4857 Sayı Kanuna Tabi)				0	1	4	5
GENEL TOPLAM		1	8	9	2	14	16

### 4.2.2. İdari Personelin Unvana Göre Dağılımı

I.C.1-4.2.1.1

Unvan Dağılımı	Mevcut Kadrolar	Dolu Kadrolar	Fiilen Görev Yapanlar
Fakülte Sekreteri	1	1	1
Şef	1	1	1
Bilgisayar İşletmeni	6	6	6
Hizmetli	1	1	1
4/B Sözleşmeli Personel	1	1	1
4/D İşçi	5	5	5
VHKİ.	1	1	1
<b>TOPLAM</b>	<b>16</b>	<b>16</b>	<b>16</b>

### 4.2.3. İdari Personelin Eğitim Durumu

I.C.1-4.2.3

	İlköğretim	Lise	Ön Lisans	Lisans	Y.L. ve Dokt.
Kişi Sayısı	4	6		5	1
Yüzde	25,00%	37,50%	0,00%	31,25%	6,25%

### 4.2.4. İdari Personelin Hizmet Süresi

I.C.1-4.2.4

	1 Yıdan Az	1 – 5 Yıl	6 – 10 Yıl	11 – 15 Yıl	16 – 20 Yıl	21 – 25 Yıl	26-30 Yıl	31 Yıl ve Üzeri
Kişi Sayısı	1	1	3		5	2	3	1
Yüzde	6,25%	6,25%	18,75%	0,00%	31,25%	12,50%	18,75%	6,25%

### 4.2.5. İdari Personelin Yaş İtibariyle Dağılımı

I.C.1-4.2.5

	20 Yaş altı	21-30 Yaş	31-40 Yaş	41-50 Yaş	51-60 Yaş	60- Üzeri
Kişi Sayısı		3	2	7	4	
Yüzde	0,00%	18,75%	12,50%	43,75%	25,00%	0,00%

## 5. Sunulan Hizmetler

### 5.1. Eğitim Hizmetleri

#### 5.1.1. Eğitim-Öğretim Verilen Programlar

Fakültemizde 1997-1998 eğitim-öğretim yılından itibaren Hemşirelik ve Ebelik, 2009-2010 eğitim-öğretim yılından itibaren Beslenme ve Diyetetik Bölümü, 2010-2011 eğitim-öğretim yılından itibaren Sosyal Hizmet Bölümü, 2012-2013 eğitim-öğretim yılından itibaren Sağlık Kurumları Yönetimi Bölümü ve 2014-2015 Eğitim-Öğretim yılından itibaren Dil ve Konuşma Terapisi Bölümü ve Fizyoterapi ve Rehabilitasyon Bölümü ve 2019-2020 Eğitim-Öğretim yılından itibaren Odyoloji, Çocuk Gelişimi ve Ortez-Protez Bölümü, 2020-2021 Eğitim-Öğretim yılından itibaren Gerontoloji, Ergoterapi ile Acil Yardım ve Afet Yönetimi Bölümü olmak üzere 13 lisans programı mevcuttur. Dil ve Konuşma Terapisi Bölümü için 2019-2020 eğitim-öğretim yılından itibaren, Odyoloji ve Ortez-Protez bölümüne 2020-2021 eğitim-öğretim yılından itibaren, Fizyoterapi ve Rehabilitasyon Bölümü ile Çocuk Gelişimi Bölümüne 2022-2023 eğitim-öğretim yılından itibaren öğrenci alınmaya başlanmıştır. Ergoterapi Bölümü ile Acil Yardım ve Afet Yönetim Bölümlerinde ise öğretim elemanı yetersizliği nedeniyle öğrencimiz henüz bulunmamaktadır. Gerontoloji Bölümünün ise 2024-2025 Akademik Yılından itibaren öğrenci alımına başlaması planlanmaktadır.

#### Fakültemiz lisans programları:

- Hemşirelik Lisans programı
- Ebelik Lisans programı
- Beslenme ve Diyetetik Lisans programı
- Sağlık Yönetimi Lisans programı
- Sosyal Hizmet Lisans programı
- Dil ve Konuşma Terapisi Lisans programı
- Çocuk Gelişimi Lisans programı
- Fizyoterapi ve Rehabilitasyon Lisans programı
- Ortez ve Protez Lisans programı
- Odyoloji Lisans programı

Fakültemizde yürütülen lisansüstü programlar aşağıda belirtilmektedir.

Anabilim Dalı	DOKTORA	TEZSİZ Yüksek Lisans		TEZLİ Yüksek Lisans	Toplam
		UE.	İÖ.		
Beslenme Bilimleri AD.				32	32
Ebelik AD.	1			26	27
Evde Hasta Bakım Hemşireliği AD. (DSPL)				17	17
Hemşirelik AD.	24	25		17	66
Cerrahi Hastalıklar Hemşireliği AD.				26	26
Çocuk Sağlığı ve Hastalıkları Hemşireliği AD.				16	16
Hemşirelik Esasları AD.	2			4	5
Hemşirelik Yönetimi AD.				16	16
İç Hastalıkları Hemşireliği AD.				6	6
Doğum ve Kadın Hastalıkları Hemşireliği AD.	5			19	24
Evlilik ve Aile Danışmanlığı AD.		38	32		70
Fizyoterapi ve Rehabilitasyon AD.				12	12
Dil ve Konuşma Terapisi AD.				8	8
Sosyal Hizmetler AD.	8			45	53
Kardiyopulmoner Fizyoterapi AD.				5	5
Ruh Sağlığı ve Hastalıkları Hemşireliği AD.	4		8	13	25
Halk Sağlığı Hemşireliği AD.	7			30	37
Sağlık Yönetimi AD.	5	97	-	29	131
<b>Genel Toplam</b>	<b>56</b>	<b>160</b>	<b>40</b>	<b>321</b>	<b>577</b>

### 5.1.2. Eğitim-Öğretim Birimi Öğrenci Sayıları

I.C.1-5.1.2

I. Öğretim			II. Öğretim			Uzaktan Eğitim			Genel Toplam		
K	E	Toplam	K	E	Toplam	K	E	Toplam	K	E	Toplam
1898	1331	3229			0	1		1	1899	1331	3230

## 5.1.3. Engelli Öğrenci Sayıları

I.C.1-5.1.3

I. Öğretim			II. Öğretim			Uzaktan Eğitim			Genel Toplam		
K	E	Toplam	K	E	Toplam	K	E	Toplam	K	E	Toplam
6	1	7			0			0	6	1	7

## 5.1.4. Sınıflara Göre Öğrenci Dağılımı

I.C.1-5.1.4

Hazırlık	1. Sınıf	2. Sınıf	3. Sınıf	4. Sınıf	5. Sınıf	6. Sınıf	Toplam
	806	757	705	962			3230

## 5.1.5. Yabancı Dil Hazırlık Sınıfı Öğrenci Sayıları

I.C.1-5.1.5

I. Öğretim			II. Öğretim			Uzaktan Eğitim			Genel Toplam		
K	E	Toplam	K	E	Toplam	K	E	Toplam	K	E	Toplam
1		1			0			0	1	0	1

## 5.1.6. Mezun Olan Öğrenciler ve Yeni Kayıtlar

I.C.1-5.1.6

2023-2024 Mevcut Öğrenci			2022-2023 Mezun Öğrenci			2023-2024 Yeni Kayıt		
K	E	Toplam	K	E	Toplam	K	E	Toplam
1899	1331	3230	35	462	497	601	189	790

## 5.1.7. Lisans ve Önlisans Programlarında Eğitim Gören Uluslararası Öğrenci Sayıları

I.C.1-5.1.7

I. Öğretim			II. Öğretim			Uzaktan Eğitim			Genel Toplam		
K	E	Toplam	K	E	Toplam	K	E	Toplam	K	E	Toplam
57	273	330			0			0	57	273	330

### 5.1.8. Üniversiten Ayrılan Öğrenci Sayısı (Eğitim-Öğretim Birimi Düzeyinde)

I.C.1-5.1.15

Kendi İsteği ile Ayrılan	Öğr. Ücr. ve Katkı Payı Yatırmayanlar	Başarısızlık (Azami Süre)	Yük. Öğr. Çıkarma	Yatay Geçiş	Diğer	Toplam
5					5	10

### 5.2. İdari Hizmetler

Faaliyet alanlarında gerekli temizlik ve bakım işleri yapılmaktadır. Tüm derslik, laboratuvar, ofis, wc ve koridorlar temizlik personelimiz tarafından düzenli olarak temizlenmektedir. Bakım-onarım işlerini imkanlarımız doğrultusunda yapmaktayız. Personelimizin yapamayacağı konularda ise Yapı İşleri ve Teknik Daire Başkanlığı ile irtibat kurulmaktadır.

#### 5.2.1. Diğer Alım Türlerine İlişkin Veriler

I.C.1-5.3.2

Alım Türü (Ekonomik Kod)	Doğrudan Temin 4734/22-d		Pazarlık Usulü 4734/21-f	
	Alım Sayısı	Alım Tutarı (TL)	Alım Sayısı	Alım Tutarı (TL)
Mal Alımı (03.2-03.7-06.1)	18,00	178.370,00 TL		
Hizmet Alımı (03.5)	5,00	3.265,00 TL		
Yapım İşi (03.8 - 06.5 - 06.7)				
<b>TOPLAM</b>	<b>23,00</b>	<b>181.635,00 TL</b>	<b>0,00</b>	<b>0,00 TL</b>



### 5.3. Kültür, Sanat ve Spor Hizmetleri

III.B.1-1.18

Birim Adı:	SAĞLIK BİLİMLERİ FAKÜLTESİ	
2023 Yılı İçerisinde Düzenlenen Etkinlikler		
Sıra No	Etkinlik Türü	Sayısı
1	Eğitim	1
2	Festival-Gösteri-Şölen	
3	Gezi	
4	Konferans	3
5	Konser	
6	Panel	5
7	Seminer	2
8	Sergi	
9	Söyleşi	6
10	Turnuva	
11	Yarışma	1
12	Spor	
13	Bilgilendirme Seminerleri	8
14	Kurs	4
15	Diğer	6
TOPLAM		36

Diğer: Sağlık Yönetimi Topluluğu tarafından 3 Öğrenci Bilgilendirme Etkinliği yapılmıştır.

Gerontoloji Bölümü tarafından Toplumsal Katkı faaliyeti kapsamında dezavantajlı grup olan yaşlı bireylerin katılımı ile 2 etkinlik ve 1 röportaj yapılmıştır.

## 6. Yönetim ve İç Kontrol Sistemi

### 6.1. İç ve Dış Denetim Faaliyetleri

2023 yılı içerisinde Fakültemizde iç veya dış denetim gerçekleştirilmemiştir.

## II. AMAÇ VE HEDEFLER

### A. Temel Politika ve Öncelikler

#### 1. Stratejik Plan: Stratejik Amaç ve Hedefler

II.A-1.1

Stratejik Amaçlar		Stratejik Hedefler	
A1.	EĞİTİM ÖĞRETİM ALANINI GÜÇLENDİRMEK	H1.1	Eğitim öğretim materyallerinin geliştirilmesi ve zenginleştirilmesi
		H1.2	Eğitim öğretim hizmetlerinde niteliği artırmak
A2.	ARAŞTIRMA GELİŞTİRME ALANINI GÜÇLENDİRMEK VE BİLGİ TRANSFERİNİ HIZLANDIRMAK	H2.1	Bilimsel araştırma projelerinin sayısını artırmak
		H2.2	OMÜ adresli makale, kitap, atıf, patent, faydalı model, ticari ürün sayısını artırmak
		H2.3	Bilimsel araştırma alt yapısını güçlendirmek
		H2.4	AR-GE faaliyetlerinden üretilen bilgiyi yaymak
A3.	TOPLUMA HİZMETTE NİTELİĞİ ARTIRMAK	H3.1	Paydaşlara ulusal ve uluslararası standartlarda ürün ve hizmet sunmak
		H3.3	Toplumsal sorunlara odaklanmak ve çözüme katkı sağlamak
A4.	PAYDAŞ İŞBİRLİĞİNİ GELİŞTİRMEK VE NİTELİĞİNİ ARTIRMAK	H4.2	Dış paydaşların etkileşimini artırmak
A5.	ULUSLARARASILAŞMAYI GELİŞTİRMEK	H5.1	Eğitim öğretimde uluslararasılaşmayı artırmak
		H5.2	Araştırma faaliyetlerinde uluslararasılaşmayı artırmak

Üniversitemiz 2019-2023 Stratejik Planında Birimimizin sorumlu tutulduğu Stratejik Amaç ve Hedefler yazılmıştır.

# III. FAALİYETLERE İLİŞKİN BİLGİ VE DEĞERLENDİRMELER

## A. Mali Bilgiler

### 1. Bütçe Uygulama Sonuçları

III.A.1-1

Tertip	Başlangıç Ödeneği KBÖ	Toplam Ödenek Gönderme	Yıl Sonu Harcaması	Yılsonu Kalan	Toplam Ödenenin Harcama Yüzdesi
62.239.756.0-0422.0016-02-01.01	45.481.439,00	45.481.439,00	<b>45.480.394,50</b>	1.044,50	100%
62.239.756.0-0422.0016-02-02.01	5.479.814,00	5.479.814,00	<b>5.479.813,39</b>	0,61	100%
62.239.756.0-0422.0016-02-03.02	621.143,00	621.143,00	<b>615.586,28</b>	5.556,72	99%
62.239.756.0-0422.0016-02-03.03.10	24.908,00	24.908,00	<b>24.901,00</b>	7,00	100%
62.239.756.0-0422.0016-02-03.03.20	20.640,00	20.640,00	<b>20.639,20</b>	0,80	100%
62.239.756.0-0422.0016-02-03.05	98.360,00	98.360,00	<b>98.265,50</b>	94,50	100%
62.239.756.0-0422.0016-02-03.07	8.070,00	8.070,00	<b>5.070,00</b>	3.000,00	63%
<b>TOPLAM</b>	<b>51.734.374,00</b>	<b>51.734.374,00</b>	<b>51.724.669,87</b>	<b>9.704,13</b>	<b>100%</b>

## 2. Temel Mali Tablolara İlişkin Açıklamalar

### 2.1. Mal ve Hizmet Alımına İlişkin Veriler

#### 2.1.1. Mal ve Hizmet Tüketimine İlişkin Veriler

III.A.2-1.2

ISINMA GİDERİ						ELEKTRİK GİDERİ		SU GİDERİ	
Doğalgaz		Kömür		Fuel-Oil		Kw/Saat	Tüketim Bedeli (TL)	m3	Tüketim Bedeli (TL)
m3	Tüketim Bedeli (TL)	Ton	Tüketim Bedeli (TL)	Ton	Tüketim Bedeli (TL)				
46311,00	436.926,00 TL		0,00 TL		0,00 TL		0,00 TL		0,00 TL

## B. Performans Bilgileri

### 1. Program, Alt Program, Faaliyet Bilgileri

#### 1.1. Program ve Alt Program, Faaliyet Bilgileri

PROGRAM	ALTPROGRAM	FAALİYET
62- YÜKSEKÖĞRETİM	239- ÖN LİSANS EĞİTİMİ, LİSANS EĞİTİMİ VE LİSANSÜSTÜ EĞİTİM	756- Yükseköğretim Kurumları Birinci Öğretim

## 2. Stratejik Plan Değerlendirme Tabloları

III.B.1-2.1

Kod	Performans Göstergesi	2022 Yıl Sonu Değeri	2023 Yıl Sonu Değeri
PG1.1.1	Dijital ortamda dokümanı bulunan ders sayısı	289	250
PG1.1.2	OMÜ adresli temel ders kitabı sayısı	4	0
PG1.1.4	OMÜ adresli yabancı dilde materyal sayısı	0	0
PG1.2.1	İşyeri eğitimi uygulayan program sayısı	2	2
PG1.2.2	Öncelikli alanlardaki program sayısı	2	2
PG1.2.3	Akredite olan program sayısı	1	1
PG1.2.4	Eğiticilerin eğitiminden yararlanmış öğretim elemanı sayısı	5	4
PG1.2.5	Sanayiden derse giren usta öğretici ve/veya uzman sayısı	0	0
PG2.1.1	Öncelikli alanlarda desteklenen proje sayısı	1	3
PG2.1.2	Kamu-Sanayi-Paydaş işbirliği ile yapılan proje sayısı	0	0
PG2.1.3	Ulusal proje sayısı	8	17
PG2.1.4	Çok disiplinli proje sayısı	5	1
PG2.1.5	Ulusal dış kaynaklarca desteklenen proje bütçesi	1	1
PG2.2.1	SCI, SCI-expanded, SSCI ve A&HCI tarafından taranan dergilerdeki OMÜ adresli makale sayısı	81	75
PG2.2.2	SCI-expanded, SSCI ve A&HCI endekslerinde taranan dergilerde yer alan dergilerde yer alan OMÜ adresli atıf sayısı	199	494
PG2.2.3	Patent, faydalı model, endüstriyel tasarım, ticari ürün sayısı	4	0
PG2.3.2	Akredite araştırma laboratuvarı sayısı	0	0
PG2.4.1	Uluslararası bilimsel etkinliklere katılan akademik personel sayısı	31	36
PG2.4.2	Uluslararası düzeyde düzenlenen sergi/gösterim/bienal vb. faaliyetlere katılım sayısı	0	0
PG2.4.3	Üniversitemiz tarafından düzenlenen uluslararası kongre, sempozyum, konferans, seminer, panel sayısı	2	4
PG2.4.4	SCI-expanded, SSCI, AHCI dizinlerinde yer alan OMÜ adresli dergi sayısı	0	0
PG2.4.5	TTO'da yapılan toplam kontratlı ar-ge sayısı	0	0
PG3.3.1	Sosyal sorunlarla ilgili farkındalık çalışma sayısı	0	14
PG3.3.2	OMÜ tarafından üretilen sosyal sorumluluk projeleri sayısı	0	3
PG3.3.4	Toplumsal sorunlara odaklanmış kültürel ve sanatsal etkinlik sayısı	21	6
PG3.3.5	Toplumla doğrudan etkileşimle ilgili birimde görevli yetkin personel sayısı	1	0
PG4.2.2	Özel sektör ve kamu işbirliği ile yapılan ar-ge çalışması sayısı	0	0
PG4.2.4	Üniversite-Özel sektör işbirliği ile üretilmiş patent/ticari ürün sayısı	0	0
PG4.2.5	İşyeri eğitimi ve staj yapılan firma/kuruluş sayısı	57	65
PG5.1.1	Yabancı dilde açılan program sayısı/Toplam program sayısı	0	0
PG5.1.2	Yurtdışı üniversitelerle imzalanan protokol sayısı	0	0
PG5.1.3	Uluslararası değişim programları kapsamında öğrenci hareketliliği sayısı	3	5
PG5.1.4	Yabancı uyruklu öğrenci sayısı	314	330
PG5.2.1	BAP'tan yurt dışı desteği sağlanan araştırmacı sayısı	0	0

## IV. KURUMSAL KABİLİYET VE KAPASİTENİN DEĞERLENDİRİLMESİ

### A. Üstünlükler

1. Fakültemizin kendi binasının olması,
2. Fakülte binasında kantin ve geniş bir bahçesinin olması,
3. Mesleki uygulama alanlarının sayısının yeterli olması,
4. Aktif web sayfası ve online erişim olanaklarının olması,
5. Fakültemizde Lisansüstü eğitim olanağının bulunması,
6. Yöneticilerimizin ulaşılabilir, demokratik olması,
7. Akademik ve idari personelin öğrenci sorunlarını çözme konusundaki isteklilikleri.
8. Erasmus Programının faaliyette olması
9. Farabi programının faaliyette olması
10. Mevlana Programının faaliyette olması
11. Öğrencilerimizin sosyal faaliyetler konusunda istekli olması
12. Dekanlık bünyesinde oluşturulan, öğrenci ve idari personelden temsilcilerin de görev aldığı komisyonların bulunması şeklinde ifade edilebilir.

### B. Zayıflıklar

1. Eğitim ortamlarının teknolojik yetersizliği (Bilgisayar donanımı, öğrenci laboratuvar donanımının yetersiz oluşu),
2. Öğretim Üyesi sayısının yetersizliği,
3. Ders yükü fazlalığı nedeniyle öğretim elemanlarının bilimsel faaliyetlere yeterince zaman ayıramaması
4. Fakülte bütçesinin yetersizliği şeklinde belirlenmiştir.

## C. Değerlendirme

Fakültemizde Beslenme ve Diyetetik, Ebelik, Dil ve Konuşma Terapisi, Hemşirelik, Sağlık Yönetimi, Sosyal Hizmet Bölümü, Fizyoterapi ve Rehabilitasyon, Dil ve Konuşma Terapisi, Çocuk Gelişimi, Odyoloji, Ortez ve Protez, Ergoterapi, Gerontoloji Bölümleri ile Acil Yardım ve Afet Yönetimi Bölümü olmak üzere toplam 13 bölümümüz bulunmaktadır. Henüz öğrencisi bulunmayan Ergoterapi Bölümü ve Acil Yardım ve Afet Yönetimi Bölümünde öğretim kadrosu tamamlandıktan sonra öğrenci alımı için süreç başlatılacaktır. Gerontoloji Bölümüne ise gelecek yıldan itibaren öğrenci alımı çalışması başlatılmıştır.

Hızla büyüyen Fakültemizin, öğretim elemanı eksikliklerimizin tamamlanması ve adı geçen bölümlerin faaliyete geçmesiyle öğrenci sayısı artacak olup, eğitim öğretim yönüyle daha zengin bir yapıya ulaşacaktır.

Öğretim elemanlarımızın gerek eğitim ve öğretim faaliyetleri, gerekse bilimsel (çevrimiçi kongre, konferans, seminer) yöndeki faaliyetleri 2023 yılı içerisinde de devam etmiştir. Akademik ve idari personelimizin özverili çalışmaları nedeniyle hizmette herhangi bir aksama olmamıştır.

## V. ÖNERİ VE TEDBİRLER

Sağlık Bilimleri Fakültesi olarak **2024** mali yılda daha kaliteli ve sorunsuz eğitim hizmeti sunabilmemiz için birimize ayrılan kadro ve harcama kalemlerinde artış ve ek ödenek desteğinin sürdürülmesi dileğimizdir.

Fakültemize ayrılan mali kaynakların etkili, ekonomik ve verimli bir şekilde kullanıldığının, bunlara ilişkin işlemler yasal sınırlar içerisinde kalarak sonuçlandırılmaya çalışılmıştır. Eğitim-öğretim hizmetlerinde azami ölçüde tasarruf tedbirlerine uyularak önümüzdeki dönemi daha verimli yürütmek hedefimiz olacaktır.

### **HAZIRLAYAN**

Adı ve Soyadı : Engin MİLLİ  
Unvanı : Şef  
Telefonu : 6363  
İmza :



## VI. İÇ KONTROL GÜVENCE BEYANI

Harcama yetkilisi olarak görev ve yetkilerim çerçevesinde;

Harcama birimimizce gerçekleştirilen iş ve işlemlerin idarenin amaç ve hedeflerine, iyi malî yönetim ilkelerine, kontrol düzenlemelerine ve mevzuata uygun bir şekilde gerçekleştirildiğini, birimimize bütçe ile tahsis edilmiş kaynakların planlanmış amaçlar doğrultusunda etkili, ekonomik ve verimli bir şekilde kullanıldığını, birimimizde iç kontrol sisteminin yeterli ve makul güvenceyi sağladığını bildiririm.

Bu güvence, harcama yetkilisi olarak sahip olduğum bilgi ve değerlendirmeler, yönetim bilgi sistemleri, iç kontrol sistemi değerlendirme raporları, izleme ve değerlendirme raporları ile denetim raporlarına dayanmaktadır.<sup>1</sup>

Bu raporda yer alan bilgilerin güvenilir, tam ve doğru olduğunu beyan ederim.<sup>2</sup>  
(SAMSUN -26/01/2024)<sup>3</sup>

**Harcama Yetkilisi**

**Prof. Dr. Murat TERZİ**

**Dekan V.**

## VII.İÇ KONTROL GÜVENCE BEYANI EK TABLOSU

Harcama Yetkilisi Vekili	Göreve Başlama Tarihi (Gün/Ay/Yıl)	Görevden Ayrılma Tarihi (Gün/Ay/Yıl)	İmza
Doç.Dr.Afitap ÖZDELİKARA	09/03/2023	10/03/2023	
	17/04/2023	26/04/2023	
	05/09/2023	05/09/2023	
	19/09/2023	19/09/2023	
	16/10/2023	18/10/2023	

<sup>1</sup> Yıl içerisinde harcama yetkilisi değişmişse “benden önceki harcama yetkilisi/yetkililerinden almış olduğum bilgiler” ibaresi de eklenir.

<sup>2</sup> Harcama yetkilisinin herhangi bir çekincesi varsa bunlar liste olarak bu beyana eklenir ve beyanın bu çekincelerle birlikte dikkate alınması gerektiği belirtilir.

<sup>3</sup> Harcama yetkilileri tarafından imzalanan iç kontrol güvence beyanı birim faaliyet raporlarına eklenir.